



# L'emploi salarié marchand aux Antilles-Guyane Une tendance positive

Le premier trimestre 2015 se caractérise par une tendance haussière de l'emploi salarié marchand dans les départements français d'Amérique (DFA). Cette configuration inhabituelle confirme un élan positif observé au quatrième trimestre 2014.

Guy Mystille

### En Martinique, un premier trimestre bien orienté

Au premier trimestre 2015, l'emploi salarié martiniquais confirme la tendance à la hausse observée au quatrième trimestre 2014 (figure 2). Cette hausse concerne les grands secteurs du champ marchand. Ensemble, ils alimentent une hausse de 1,3 % par rapport au trimestre précédent (figure 1). La plus forte contribution est celle du secteur de la construction, mais celui-ci se cantonne malgré tout à des niveaux contraints par l'absence de pérennité de grands chantiers. Moins accentuée, mais plus constante, est l'évolution favorable du secteur tertiaire marchand (+1,3 % et 1,7 % en glissement annuel) (figure 1). Ce renforcement est porté ce trimestre par le maintien du sous-secteur de l'hébergement et de la restauration et de la vitalité du sous-secteur des autres activités de service. Comme pour les autres DFA, ce dernier s'alimente toutefois de contrats de très courte durée. Ils peuvent être à l'origine d'évolutions surprenantes, mais non pérennes. Bien qu'en recul de 1,1 % ce trimestre, le secteur du commerce demeure le plus gros employeur privé de l'île. Le secteur de l'industrie affiche une tendance haussière dans la continuité de celle du quatrième trimestre de 2014.

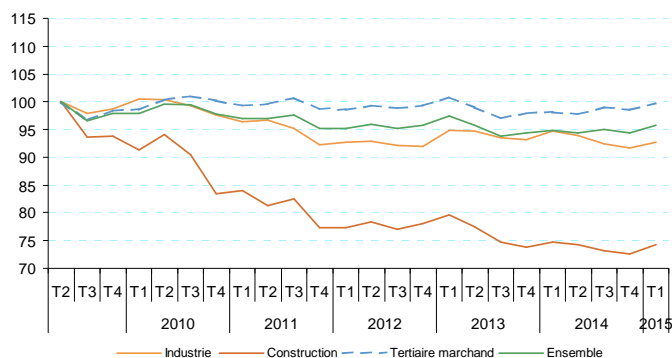
### L'emploi salarié marchand guadeloupéen s'améliore

En Guadeloupe, l'inversion de tendance observée au quatrième trimestre 2014 se confirme au premier trimestre 2015 (figure 3). L'emploi salarié guadeloupéen poursuit ainsi une hausse caractérisée par un redressement concomitant des trois secteurs observés : en effet, la construction, le secteur tertiaire marchand et surtout l'industrie, contribuent ensemble à ce regain d'activité.

Portée par une bonne tenue du secteur agroalimentaire, l'industrie affiche une hausse saisonnière de 3 % par rapport au trimestre précédent (figure 1). Le secteur tertiaire marchand évolue moins favorablement, mais augmente de 0,8 % (figure 1). Une telle croissance est alimentée par le sous-secteur des autres activités de service, au sein duquel la volatilité des emplois est marquée. Le sous-secteur du commerce est en léger recul (-0,4 %), mais il demeure le plus gros employeur du secteur tertiaire marchand. Sans retrouver les niveaux du second semestre 2013, le secteur de la construction poursuit légèrement sa remontée, avec une évolution de 0,3 % par rapport au quatrième trimestre 2014 (figure 1).

### 2 Les trois gros secteurs en hausse simultanée

Évolution de l'emploi salarié marchand en Martinique  
(Indice base 100 2<sup>e</sup> trim 2009)



Source : Insee, Epure.

### 1 La hausse se confirme au premier trimestre

Effectifs départementaux de l'emploi salarié au 31 janvier 2015

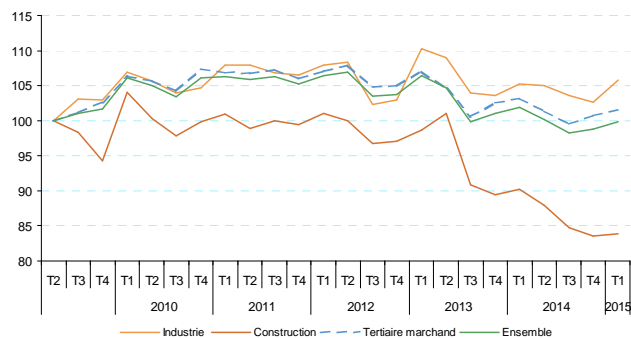
	Industrie			Construction			tertiaire marchand			TOTAL		
	effectifs	Evolution T1 2015 / T4 2014 (en %)	glissement annuel	effectifs	Evolution T1 2015 / T4 2014 (en %)	glissement annuel	effectifs	Evolution T1 2015 / T4 2014 (en %)	glissement annuel	effectifs	Evolution T1 2015 / T4 2014 (en %)	glissement annuel
GADELOUPE	8,8	3,0	0,5	6,6	0,3	-7,1	47,6	0,8	-1,7	63,0	1,1	-2,0
MARTINIQUE	8,4	1,1	-2,2	6,0	2,5	-0,5	49,2	1,3	1,7	63,6	1,3	1,0
GUYANE	4,4	0,1	1,3	4,1	0,0	-7,2	19,3	1,1	3,3	27,8	0,8	1,3
<b>TOTAL</b>	<b>21,6</b>	<b>1,7</b>	<b>-0,4</b>	<b>16,7</b>	<b>1,0</b>	<b>-4,8</b>	<b>116,1</b>	<b>1,1</b>	<b>0,6</b>	<b>154,3</b>	<b>1,1</b>	<b>-0,2</b>

Note: l'évolution annuelle rapporte les effectifs au 31 mars 2014 aux effectifs au 31 mars 2015.  
Source : Insee, Epure.

Cette embellie générale est à relativiser : les exercices précédents ont souvent été porteurs de gains à la charnière entre deux années, sans que ceux-ci se confirment aux trimestres suivants.

### 3 Une reprise qui se confirme au premier trimestre

Évolution de l'emploi salarié marchand en Guadeloupe  
Indice base 100 2<sup>e</sup> trimestre 2009.



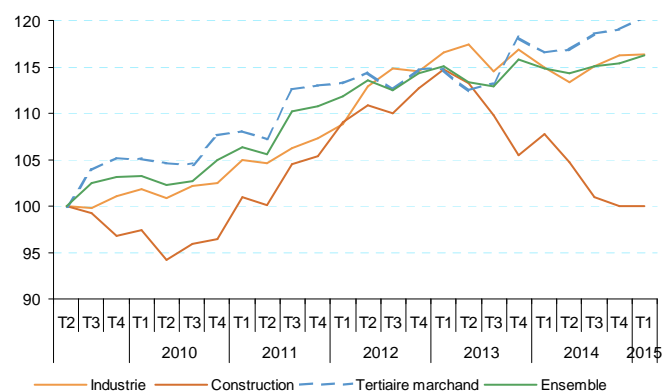
Source : Insee, Epure.

### L'emploi salarié marchand guyanais en hausse au premier trimestre

Comme en Martinique et en Guadeloupe, l'emploi salarié marchand est en timide hausse en Guyane. (figure 1) Cette hausse s'inscrit dans la continuité du quatrième trimestre 2014. Elle est essentiellement portée par le secteur tertiaire marchand, principalement par les autres activités de service. Toutefois, ce sous-secteur utilise de nombreux contrats courts, notamment dans le domaine associatif. Comme dans les autres DFA, ces contrats non pérennes engendrent des évolutions fortes, mais parfois peu significatives. Le secteur industriel progresse peu et peine à retrouver son niveau du début d'année 2014. Ces résultats positifs sont toutefois contrecarrés par la faiblesse récurrente du secteur de la construction. Celui-ci stagne ce trimestre et ne fait que limiter le flagrant fléchissement observable depuis le premier trimestre 2013 (figure 4).

### 4 La construction limite les pertes et tempère l'ensemble

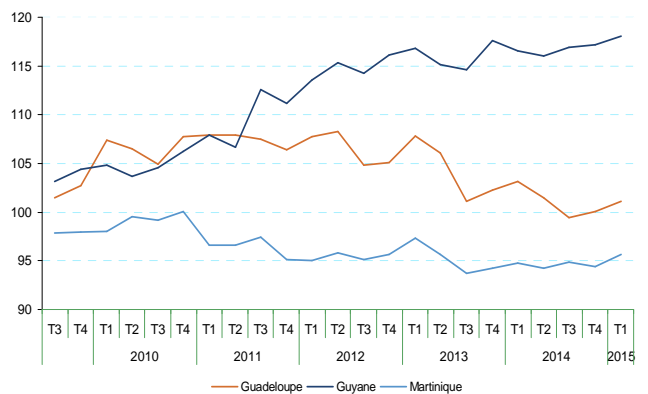
Évolution de l'emploi salarié marchand en Guyane  
Indice base 100 2<sup>e</sup> trimestre 2009



Source : Insee, Epure.

### 5 Un regain collectif inhabituel

Évolution trimestrielle de l'emploi salarié marchand par département  
Indice base 100 2<sup>e</sup> trimestre 2009



Source : Insee, Epure.

### Mesurer les évolutions de l'emploi salarié marchand

Les emplois salariés font l'objet de déclarations sous forme de Bordereaux de Recouvrement des Cotisations (BRC). Ces Bordereaux sont adressés par les employeurs aux Unions de Recouvrement de Sécurité Sociale et des Allocations Familiales (Urssaf), puis transmis trimestriellement à l'Insee.

Ils concernent les salariés soumis au régime général de sécurité sociale, à l'exception :

- des apprentis dont les cotisations sont prises en charge par l'État ;
- des emplois domestiques ;
- des fonctionnaires de l'État.

Sur les données issues des BRC, une chaîne de traitement dite Epure (Extension du Projet Urssaf sur les Revenus et l'Emploi) est utilisée pour les départements français d'Amérique depuis 2006. Le champ est restreint aux activités les mieux représentées.

Sont exclus du champ Epure :

- les caisses de congés payés ;
- les établissements de vente à domicile ;
- les administrateurs d'immeubles à l'AFPA.

Finalement, le champ étudié « les établissements marchands de l'industrie, de la construction, du commerce et des services » représente 50 % des 300 000

Insee Service Régional de Martinique  
Centre delgrès  
Les Hauts de Dillon  
BP 641  
97262 Fort-de-France Cedex

Directeur de la publication :  
Didier Blaizeau

Rédacteur en chef :  
Sophie Céleste

Mise en page :  
Typhenn Ladire

ISSN : 2417-0798  
© Insee 2014

### Pour en savoir plus :

- Emploi salarié – résultats du premier trimestre 2014, Informations Rapides n° 55, mars 2015.

